

# G.T.POWER®

## System simulovaných zvuků pro modely letadel – návod



Děkujeme za zakoupení produktu G.T.POWER – System simulovaných zvuků pro modely letadel. Tento systém má výkonnější syntézu zvuků a vysoce účinný zesilovač. Je vybaven fantastickou reproduktorovou skříní, která přináší dokonalý a realistický zvukový efekt. Před použitím si prosím pečlivě přečtěte tento návod a po použití jej uschovejte.

# Obsah

<b>1. Seznam produktů</b>	<b>1</b>
<b>2. Specifikace</b>	<b>1</b>
<b>3. Návod k připojení</b>	<b>1</b>
<b>4. Instalace reproduktorů</b>	<b>2</b>
<b>5. Upozornění</b>	<b>3</b>
<b>6. Nastavení USB</b>	<b>4</b>
<b>7. Stav LED</b>	<b>6</b>
<b>8. Obsluha</b>	<b>7</b>
1. <i>Normální režim</i>	<b>7</b>
2. <i>Režim kalibrace</i>	<b>7</b>
3. <i>Režim USB</i>	<b>8</b>
4. <i>Nastavení výběru zvuků</i>	<b>8</b>
<b>9. Záruka a servis</b>	<b>8</b>

## 1. Seznam produktů

1. Řídicí jednotka systému simulovaných zvuků pro modely letadel × 1 ks
2. Speciální reproduktor pro letadla × 2 ks
3. Propojovací kabel ESC × 2 ks
4. Micro USB datový kabel × 1 ks
5. Napájecí kabel × 1 ks
6. LED diody 5 mm: bílá LED × 2 ks    červená LED × 2 ks    zelená LED × 1 ks
7. Příslušenství (sáček) × 1 ks
8. Oboustranná fixační páska × 2 ks
9. Návod k použití × 1 ks

## 2. Specifikace

1. Vstupní napětí: 4,5–6 V, Napájení reproduktorů: 6–26 V
2. Maximální výkon: 30 W
3. Rozměry reproduktorů: kabel 20 cm, konektor 2,0 JST-XH, 44 × 15 mm

## 3. Návod k připojení



## Vstupní kanály:

### Zeshora dolů:

- 1 Nezapojeno
- 2 Kanál plynu (z přijímače)
- 3 Kanál ovládání světel podvozku
- 4 Nezapojeno

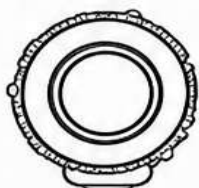
## Výstupní kanály:

### Zeshora dolů:

- 1 Nezapojeno
- 2 Kanál plynu (elektronicky řízený)
- 3 Kanál směrovky
- 4 Nezapojeno

## 4. Instalace reproduktorů

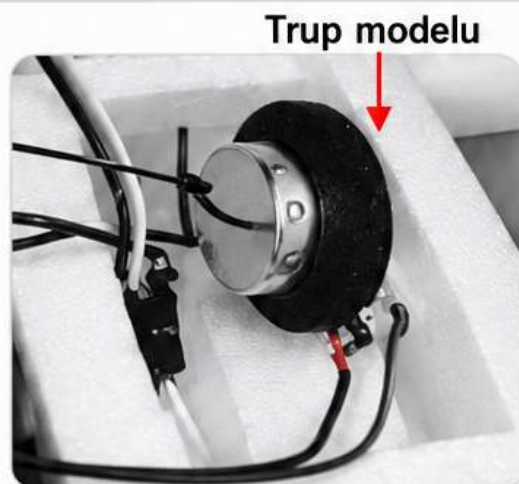
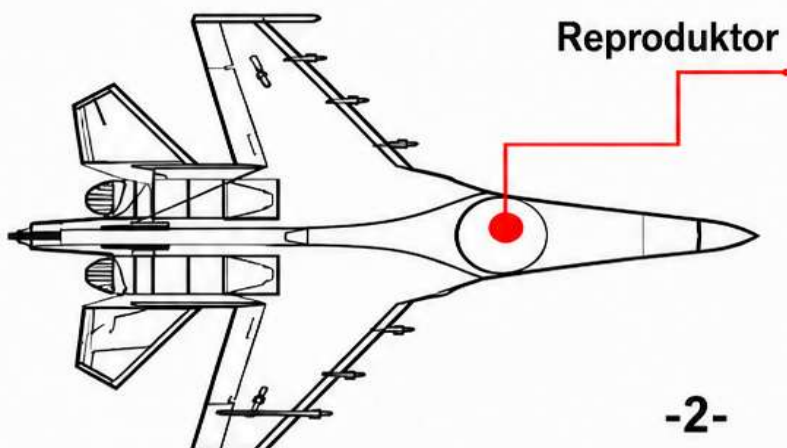
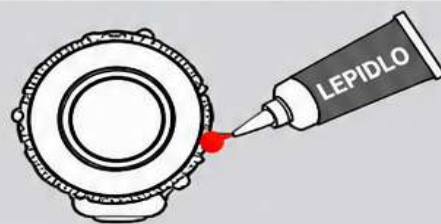
- 1 Očistěte povrch, na který bude reproduktor přilepen, a před lepením jej odmastěte. Pro lepší přilnavost nechte lepidlo 24 hodin vytvrdit.  
**Doporučení:** pro lepení použijte lepidlo na vibrace.
- 2 Reproduktor instalujte pokud možno horizontálně. Pokud používáte dva reproduktory, dodržte mezi nimi vzdálenost.
- 3 Přilepte vibrační kroužek na rovný povrch modelu letadla. Ujistěte se, že je kroužek pevně přilepen.
- 4 Materiál a velikost montážní plochy ovlivňují zvukový efekt. Před fixací zvolte nejvhodnější montážní pozici.

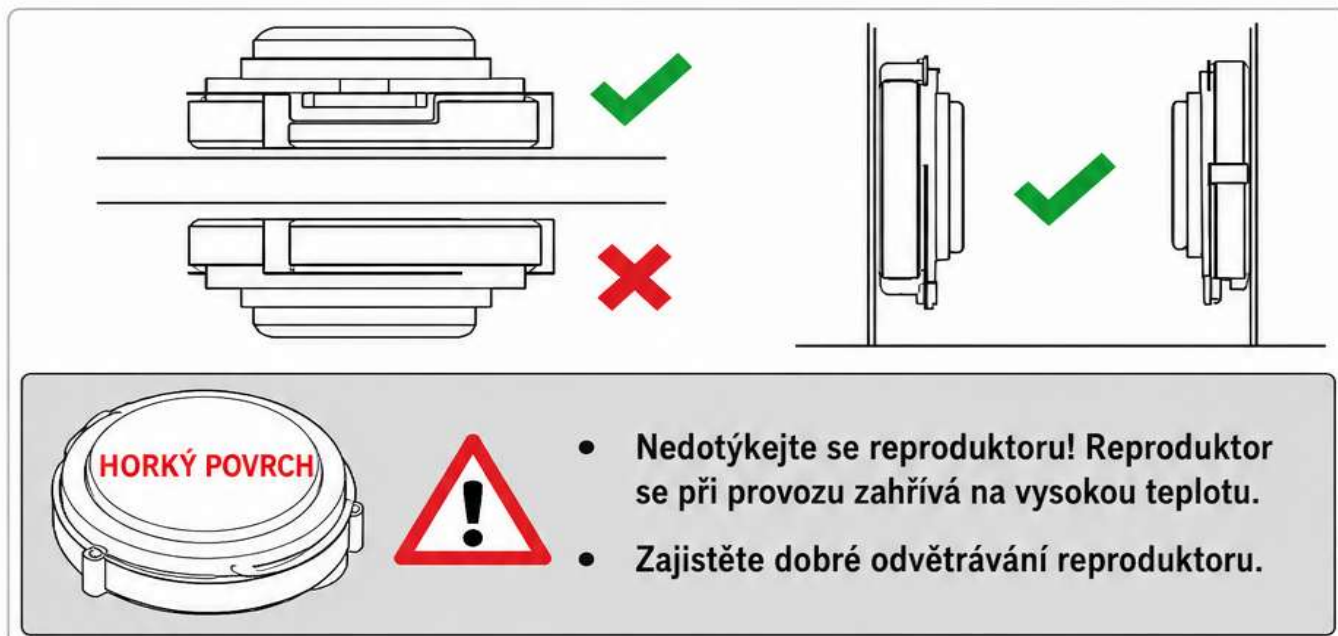


Vibrační kroužek

### Instalace

Pomocí vhodného lepidla (např. vteřinového lepidla nebo lepidla typu ZAP) přilepte vibrační kroužek na model letadla podle materiálu povrchu. Kvalitní lepení zlepší zvukový efekt!





***Používejte pouze reproduktory vyrobené nebo oficiálně doporučené. Neschválené reproduktory mohou způsobit problémy.***

## 5. Upozornění

- Použijte lepidlo k přilepení reproduktoru (kladný pól) uvnitř modelu letadla a ujistěte se, že se neuvolní.
- Sestavujte jej přesně podle návodu a udržujte jej stabilní a bezpečný.
- Alarm při nízkém napětí: Při poklesu napětí pod nejnižší nastavenou hodnotu se rozsvítí první LED a třetí LED (modrá a červená).
- Abyste předešli poškození reproduktoru, při prvním použití nebo při změně nastavení snižte hlasitost na minimum.
- Pro dosažení dokonalého zvukového efektu neumísťujte do blízkosti reproduktoru žádné předměty, které mohou ovlivnit šíření zvuku.
- Při prvním použití nebo při změně vysílače je nutné provést kalibraci řídicí jednotky.

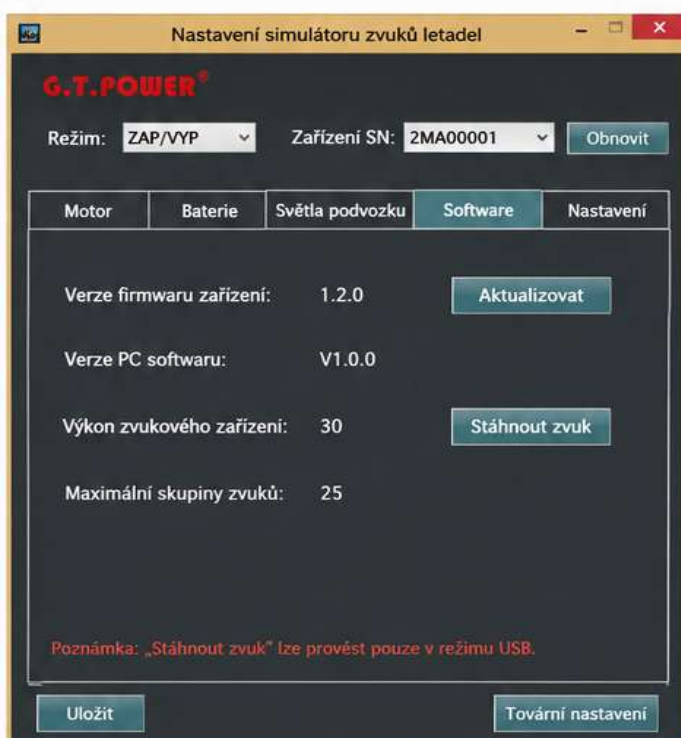
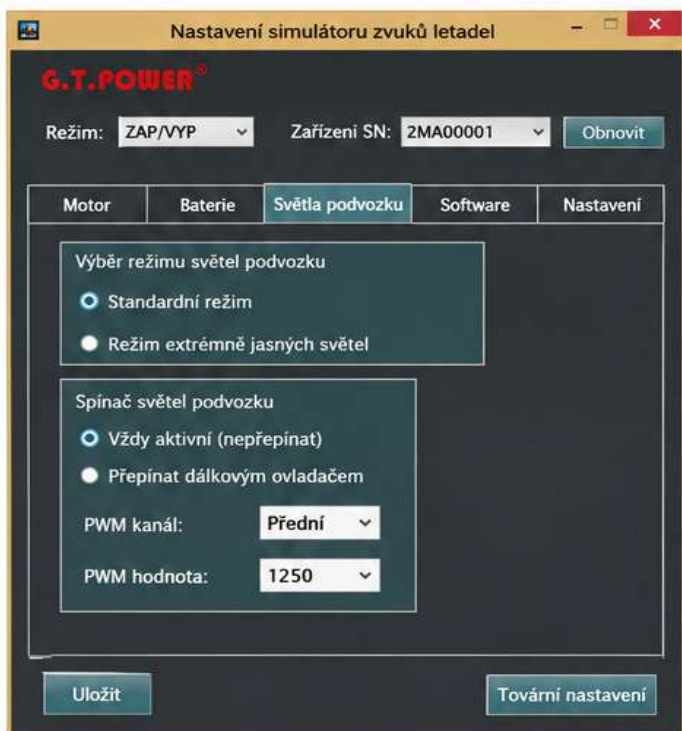
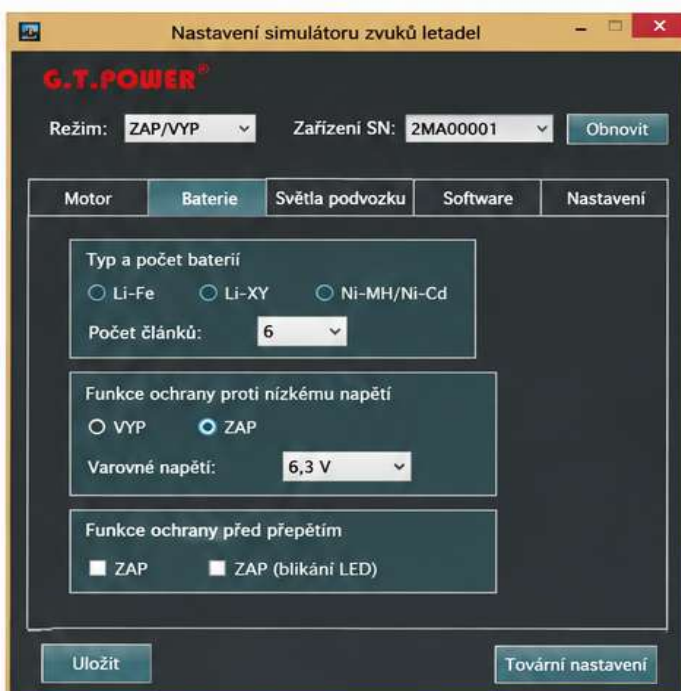
## 6. Nastavení USB

1. Zařízení podporuje nastavení aktualizací pomocí počítačového softwaru. Navštivte naše webové stránky (<http://www.gt-rc.com/en/nr.jsp>), stáhněte si nejnovější PC software nebo připojte zařízení k počítači a poklepaním nainstalujte PC software na SD kartu zařízení (název souboru: RC\_Aircraft\_Simulator\_1.0.0.msi).
2. Po dokončení stahování a instalace připojte zařízení k počítači a dlouze stiskněte tlačítko „ESC“ pro vstup do režimu USB; pomocí softwaru „Aircraft Sound Simulator“ můžete nastavit informace o zařízení, například zvuk motoru, baterii, světla. Zároveň můžete navštívit naše webové stránky, kde najdete nejnovější firmware zařízení a PC software. Používání nejnovější verze firmwaru vám poskytne nejnovější funkce, které nabízíme.
3. Zvuk neaktualizujeme v pevných intervalech, instalační balíčky můžete stáhnout z našich webových stránek. Po instalaci otevřete „Aircraft Sound Update“ a aktualizujte nejnovější zvuk.
4. Pokud zařízení po aktualizaci firmwaru nefunguje, můžete jej za těchto okolností zapnout podržením tlačítka „Mode“ a poté otevřít PC software. V režimu obnovení zařízení můžete pomocí funkce aktualizace firmwaru aktualizovat firmware.
5. **Vysvětlení funkcí softwaru:**
  - (1) **Nastavení zvuku motoru:** Pomocí počítačového softwaru můžete změnit zvukové efekty motoru zařízení stejně jako stisknutím tlačítka „Mode“ pro změnu nastavení. První způsob je pohodlnější a intuitivnější, druhý lze použít také offline.
  - (2) **Automatické startování a zastavení:** Po spuštění zvukového systému, pokud je plyn v minimální poloze, je letadlo v klidu a motor v klidovém stavu. Po otevření systému automatického startování a zastavení se zvukový systém automaticky vypne po uplynutí zpoždění podle nastavení.

podle nastavení. Motor se restartuje pouze tehdy, když znovu pohněte plynem, můžete také zvolit vypnutí, ale zvukový systém bude fungovat po celou dobu, kdy motor běží.

**(3) Citlivost spuštění:** nižší citlivost může zabránit nechtěnému spuštění, když dojde k mírnému dotyku ovladače nebo kniplu plynu.

Pokud se zvukové zařízení spustí a váš model letadla nezačne, zkuste zde upravit nastavení.





## 7. Stav LED

1. Standardní režim světel (výchozí), blikání LED podle následující tabulky:

Stav LED / Stav zařízení	Maják (červený)	Stroboskop (bílý)	Světlomet podvozku (bílý)	Levé křídlo (červené)	Pravé křídlo (zelené)
Spouštěcí stav	Bliká pomalu	Bliká rychle	Normálně zapnuto (řízeno)	Normálně zapnuto	Normálně zapnuto
Zastavený stav	Vypnuto	Vypnuto	Vypnuto	Vypnuto	Vypnuto

2. **Režim rychlého blikání:** Všechny LED blikají rychle současně.

3. **Režim trvale zapnuto:** Všechny LED svítí trvale.

4. **Režim pomalého blikání:** Všechny LED blikají pomalu současně.

5. **Vypnuto:** Všechny LED jsou vypnuty.

# 8. Provoz

## 1. Normální režim

Zapněte zařízení a posuňte plyn do minimální polohy. První LED bude blikat, poté bude zařízení pracovat správně.

Posuňte plyn dopředu, motor se spustí, po dokončení zvuků přepnutí plynu se motor ozve zvukem odpovídajícím otáčkám podle jednoho zdroje plynu. Současně LED diody zařízení zobrazují stav otáček. Současně svítí 2 modré LED a 2 červené LED, což znamená maximální plyn.

Krátce stiskněte tlačítko „Enter“ pro zvýšení hlasitosti zvuků motoru a krátce stiskněte „Esc“ pro snížení hlasitosti.

## 2. Režim kalibrace

Dlouze stiskněte tlačítko „Enter“, reproduktor bude po krátkou dobu vydávat zvuk „Píp“. LED 1 bude trvale svítit a zařízení přejde do režimu kalibrace.

Po trvalém rozsvícení LED 1 posuňte plyn do minimální polohy. Krátce stiskněte „Enter“, po trvalém rozsvícení LED 2 se dokončí nastavení minimální polohy.

Po trvalém rozsvícení LED 2 posuňte plyn na maximální polohu. Krátce stiskněte „Enter“, LED 3 a LED 4 budou trvale svítit, kalibrace maximální polohy je dokončena.

Po výše uvedených krocích bude reproduktor vydávat zvuk „Píp“. Pokud dojde k chybě při obsluze, zazní zvuky „Píp, Píp, Píp“. V takovém případě je nutné kalibraci zopakovat.

V režimu kalibrace můžete kdykoli kalibraci ukončit a po dlouhém stisknutí tlačítka „Esc“ se vrátit do normálního režimu, reproduktor pak bude vydávat zvuk „Píp, Píp, Píp“.

## 3. Režim USB

V normálním režimu přejde zařízení do režimu USB po dlouhém stisknutí tlačítka „Esc“.

„Esc“. Reproduktor vydá zvuk „Píp, Píp“ a LED 3 bude blikat. Zvukové soubory a informace lze aktualizovat po připojení počítače k USB portu. Režim USB se ukončí po dlouhém stisknutí tlačítka „Esc“ nebo po odpojení USB kabelu.

#### **4. Nastavení výběru zvuků**

V normálním režimu přejdete do režimu výběru zvuků po dlouhém stisknutí tlačítka „Mode“, reproduktor vydá zvuk „Píp, Píp“. Poté přehraje ukázkou aktuálně vybraných zvuků před poslechem.

Aktuální zvuky můžete upravit krátkým stisknutím tlačítka „Enter“ nebo „Esc“. Při každé úpravě reproduktor přehraje ukázkou aktuálně vybraných zvuků.

Krátkým stisknutím tlačítka „Mode“ potvrdíte a ukončíte režim výběru zvuků po dokončení úprav. (Pro nastavení čísla skupiny použijte PC – je to pohodlnější a dosáhnete stejného efektu.)

## **9. Záruka a servis**

Podle předpisů poskytujeme na naše výrobky záruku 1 rok od data vystavení faktury. Během záruční doby, pokud výrobek selže z důvodu problémů s kvalitou způsobených vadou, poskytne společnost bezplatnou údržbu.

- 1.** Během záruční doby jsou jakékoli problémy s kvalitou výrobku způsobené vadou, stejně jako doklady o nákupu (faktura nebo doklad o zaplacení) oprávněné pro bezplatnou opravu nebo výměnu. Ale v důsledku opotřebení a roztržení, přetížení, použití nesprávného provozu nebo dílů lidskou chybou způsobené poškození, nebude opraveno nebo vyměněno.